

MOT DU PRÉSIDENT ET DU DIRECTEUR GÉNÉRAL

C'est avec plaisir que nous vous invitons cette année encore à parcourir les pages de notre rapport annuel 2022, témoignant de l'ensemble du travail accompli par la direction et les employés de Développement Économique Bellechasse (DÉB).

Chez Développement Économique Bellechasse comme partout ailleurs, les trois dernières années ont été principalement marquées par la pandémie et par une adaptation constante à un environnement externe souvent turbulent. Notre équipe a été à pied d'œuvre pour soutenir les entrepreneurs touchés, en déployant des efforts constants dans le but de ne laisser personne sur les lignes de côté. Nous avons travaillé fort à DÉB pour les accompagner et faire connaître leur réalité. Cette période a été fort éprouvante, mais aussi fort étonnante.

Éprouvante, car la pandémie a eu de durs impacts sur bon nombre d'entreprises. Étonnante, car elle nous a permis de voir la force qui est en chacun de nous. La force d'avancer, de trouver des solutions, d'innover et d'oser.

L'année 2022 aura été marquée par la constance et la pérennité de notre accompagnement d'affaires. Alors que les dernières années ont permis de développer notre éventail de services, notre offre est mature et complète : recrutement, employabilité, immigration, innovation, jeunesse, entrepreneuriat, investissement et tourisme. À tort, nous percevons parfois la continuité comme un fait moins reluisant et intéressant que la nouveauté. Il n'en demeure pas moins qu'il s'agit d'un défi de taille de demeurer pertinent et crédible auprès des entreprises qui se doivent de s'adapter à un monde économique en perpétuelle redéfinition. Après plus de 20 ans à s'investir auprès des PME de Bellechasse, DÉB demeure cet allié indéfectible des entreprises d'ici.

Qui plus est, notre organisation a maintenu ses efforts en générant plus de 9,2 M \$ d'investissement et en accompagnant plus de

200 entrepreneurs sur le territoire pour l'année 2022. La somme de ses accomplissements démontre bien le dévouement et l'engagement réel de DÉB envers la communauté d'affaires.

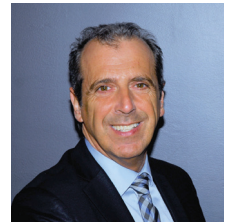
Et pour continuer, il faut des alliés. À cet effet, nous pouvons compter sur nos collaborateurs dont la MRC et les 20 municipalités du territoire qui reconnaissent l'importance d'investir dans l'économie pour la rendre florissante, prospère et tournée vers l'avenir. Nous devons aussi mentionner la participation de tous nos collaborateurs pour leur soutien et leur engagement constants, preuve de leur confiance dans les actions menées à l'aide au recrutement, l'attraction, l'établissement et la rétention de la main-d'œuvre, l'entrepreneuriat et le développement économique de Bellechasse.

Nous ne pouvons passer sous silence l'engagement des membres du conseil d'administration, le personnel des divers services municipaux engagés dans le développement économique ainsi que les employés de DÉB pour leur professionnalisme et leur détermination de mettre à profit leurs connaissances et leur expertise pour créer un climat propice aux affaires et au développement des entreprises et du milieu.

Alors que notre monde est en pleine et rapide évolution, il est rassurant de savoir que DÉB a su, une fois de plus, se démarquer, dans un esprit de continuité.



M. Jean-Marie Laliberté,
président



M. Alain Vallières, MBA
Directeur général

NOTRE MISSION

DÉVELOPPEMENT ÉCONOMIQUE BELLECHASSE (DÉB) regroupe des professionnels dont la mission consiste à stimuler la croissance économique de la MRC de Bellechasse, en initiant ou en soutenant des projets économiques et en animant le milieu de façon à en exploiter le plein potentiel.

DÉB offre le soutien technique et financier nécessaire afin d'aider les entrepreneurs à démarrer, à consolider et à développer leurs projets d'entreprises. DÉB a également le rôle d'animer le milieu et d'accompagner les communautés dans l'élaboration de leurs projets.



DES GENS ENGAGÉS ET REPRÉSENTATIFS DU MILIEU

MEMBRES DU CONSEIL D'ADMINISTRATION DÉB

MEMBRES D'OFFICE	Mme Anick Beaudoin Directrice générale MRC <i>(absente de la photo)</i>	M. Alain Vallières Directeur général DÉB
	M. Félix-Antoine Laflamme Services Québec <i>(absent de la photo)</i>	M. Frédéric Bonin Représentant IQ
		Mme Stéphanie Lachance Députée de Bellechasse

MEMBRES VOTANTS	Mme Stéphanie Wieder Secteur Économie sociale	M. Jean-Marie Laliberté Secteur Agroforestier
	M. Germain Caron Secteur Municipal	Mme Nathalie McIsaac Secteur Récréotouristique
	Mme Marie-Claude Guillemette Secteur Affaires	M. Daniel Paré Secteur Affaires
	M. Pascal Fournier Secteur Municipal	Mme Guylaine Aubin Secteur Municipal
	M. Sébastien Bourget Secteur Municipal	M. Yvon Dumont Secteur Municipal

DÉB remercie M. Daniel Pouliot et M. Yves Turgeon représentants du Secteur municipal ayant terminé leurs mandats en 2022 pour leur disponibilité et leur engagement envers Développement Économique Bellechasse.

CONTRIBUTION AU FINANCEMENT 2022 : UN INVESTISSEMENT PAYANT

Ily a déjà plus de 20 ans que les professionnels de DÉB s'investissent pleinement dans la croissance de nos entreprises.

L'accompagnement des PME, c'est notre affaire.

Et les années le démontrent bien : soutenir nos entreprises d'ici est un investissement payant.

INVESTISSEMENTS DE PRÈS DE 9,2 M \$

Fort de l'expérience riche et diversifiée, l'équipe professionnelle de DÉB soutient le milieu socio-économique par les services-conseils aux entreprises et aux promoteurs, ainsi qu'à l'accompagnement du milieu. Cela comprend différentes formes de soutien telles que l'analyse de faisabilité, conseils dans la réalisation de plans d'affaires, aide dans la recherche de financement, transmission d'informations diverses et suivi technique. Ces diverses interventions ont généré des investissements de **9,2 M \$** en plus de permettre la création et/ou le maintien d'environ **160 emplois**.

SOUTIEN AUX NOUVEAUX PROMOTEURS

En 2022, DÉB a soutenu pas moins de 14 nouveaux entrepreneurs ayant obtenu l'aide de professionnels dans le démarrage de leur projet. Un suivi a également été effectué auprès des dizaines d'entrepreneurs ayant déjà obtenu l'appui financier du programme Soutien au travail

autonome (STA) au cours des dernières années. Cette mesure financière consiste à fournir de l'aide sous forme d'encadrement, de soutien technique et de soutien financier aux personnes admissibles afin qu'elles atteignent l'autonomie comme travailleur autonome. Ce partenariat a permis de générer des investissements de plus de **2007396 \$** de la part des entrepreneurs qui, eux, ont obtenu **175 000 \$** via la mesure STA et ce, grâce à la participation financière d'Emploi-Québec.

À partir du mois de juillet 2022, DÉB a signé une nouvelle entente STA avec Services Québec afin de desservir la clientèle de la ville de Lévis, et ce pour une durée d'une année.

Le Fonds Nouveau Promoteur a permis de soutenir 5 promoteurs à qui 25000 \$ d'aides remboursables ont été octroyées pour la réalisation de projets ayant généré des investissements de plus de **3,3 M \$**.

Des prêts totaux de **250000 \$** ont également été acceptés, via le Fonds local d'investissement (FLI) et le Fonds local de solidarité (FLS). De ce montant total, des prêts de **200000 \$** ont été versés à des promoteurs dans le cadre de la relève d'entreprises.

Une contribution non remboursable de **31600 \$** a été octroyée à deux entreprises d'économie sociale pour soutenir leurs projets de développement.

PROGRAMME D'AIDE D'URGENCE AUX ENTREPRISES

VERSEMENT DE 1,6 M \$

La première moitié de l'année 2022 a occupé fortement notre équipe dédiée à l'accompagnement des entreprises touchées par les mesures sanitaires liées à la COVID-19. Celle-ci était en charge entre autres du Programme d'aide d'urgence aux PME (PAUPME) et de son volet Aide aux entreprises en régions en alerte maximale (AERAM), une enveloppe confiée par le ministère de l'Économie et de l'Innovation. En 2022, **12 entreprises** ont reçu du soutien financier dans le cadre des mesures d'urgence, pour un total de **243 143 \$**.

Au total, pas moins de **1662000 \$** ont été versés aux entreprises de Bellechasse durant la pandémie.

AUTRES ACTIVITÉS AUXQUELLES DÉB A COLLABORÉ

Les professionnels de Développement Économique Bellechasse collaborent et participent à plusieurs activités. À ce titre, nous pouvons nommer les activités et comités suivants :

- Table Synapse
- Regroupement RH
- Séances d'information « Valider son idée d'affaires »
- Comité Immigration Bellechasse
- Table pour l'intégration en emploi dans Bellechasse
- Chaudière-Appalaches économique (CAÉ)
- Comité de développement régional d'Investissement Québec.

En 2022, DÉB a été, encore une fois, grandement impliqué dans la 24^e édition du Défi OSEntreprendre (anciennement Concours québécois en entrepreneuriat), tant au niveau local qu'au niveau régional pour la finale Chaudière-Appalaches. La soirée gala a eu lieu à la fin du mois d'avril 2022 en virtuel.

ACTIVITÉS RÉALISÉES DANS LES DOSSIERS-CLIENTS POUR LA PÉRIODE DU 1^{ER} JANVIER AU 31 DÉCEMBRE 2022

Fonds	Dossiers	Coûts totaux des projets	Financement (DÉB/STA)	Emplois créés	Emplois maintenus
FNP	5	3 337 255 \$	25 000 \$	1	32
STA	14	2 077 396 \$	175 010 \$	15	4
FLI - RELÈVE	8	5 367 677 \$	200 000 \$	1	130
FLS	1	1 045 000 \$	20 000 \$	2	4
FLI	1	1 045 000 \$	30 000 \$	2	4
FDÉES	2	193 000 \$	31 600 \$	2	25
TOTAL	22*	9 263 073 \$*	481 610 \$	16*	145*

*Les dossiers acceptés dans plus d'un programme ne sont additionnés qu'une seule fois.

UNE ÉQUIPE DYNAMIQUE

La réussite du développement socio-économique de la MRC de Bellechasse est l'affaire de tous les intervenants qui y sont associés. À ce titre, Développement Économique Bellechasse tient à remercier tous ses collaborateurs et partenaires locaux, régionaux et nationaux engagés de près ou de loin au développement de notre communauté. Notons aussi les membres de AEQ innovation (absents sur la photo); M. Mathias Berlinger, M. Alexis Ross, M. Thierry Vorms ainsi que M. Yannick Savard.

Merci à Mme Amélie Carrier ayant quitté en 2022 pour relever de nouveaux défis.



TÉMOIGNAGES

Domaine du Lac Vert | Marie-Hélène Ménard, directrice générale

« J'ai eu le privilège de pouvoir compter sur la collaboration des professionnels de DÉB dans le cadre du montage d'une demande de financement d'importance pour le Domaine du Lac Vert. Le professionnalisme et l'expertise des ressources de l'équipe ont contribué à l'atteinte de nos objectifs et à la qualité du rendu. Il est évident que ces gens ont à cœur le développement des entreprises de Bellechasse. D'ailleurs, leur niveau d'implication dans nos dossiers en est la preuve. L'équipe de DÉB fait maintenant partie de mon réseau de professionnels sur lequel je peux compter et qui pourra m'aider dans le développement du projet du Domaine du Lac Vert. »



Gabriel Lemieux | Président Versant Est et chargé de projet Parc des Chutes Armagh

« Depuis 2020, l'apport de Développement Économique Bellechasse a été d'une grande aide pour l'équipe de Versant Est. Sa connaissance profonde du milieu et des besoins régionaux nous a permis de bien cerner les enjeux en vue de développer un projet touristique durable, innovant et structurant pour le milieu. L'expertise de leurs conseillers nous a permis à la fois de saisir les réalités de la MRC de Bellechasse, mais aussi de tisser des liens durables avec d'autres parties prenantes dans le domaine du

tourisme, permettant ainsi des maillages uniques entre les opérateurs. Ce soutien concret a été un gage de succès pour notre organisation et je recommande à tout promoteur de consulter les ressources professionnelles de DÉB. »

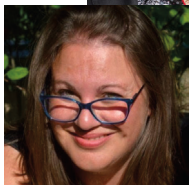
Marché Saint-Lazare | Charles-Antoine Pelletier

« Au cours de la dernière année, j'ai rencontré le personnel de Développement Économique Bellechasse, pour valider ce qu'ils pouvaient faire pour moi en lien avec un projet d'acquisition d'entreprise. Je suis satisfait des conseils et de l'aide reçue en ce qui concerne la confection d'un plan d'affaires et l'obtention de financement, par le biais de certains de leurs programmes d'aides financières. Je n'hésiterais pas à les approcher de nouveau dans le futur, si le besoin s'en fait sentir. »



Alifab | Mélanie Lepage, responsable ressources humaines et Jean-Pierre Bourque, président

« Cindy nous a tellement apporté dans l'année. Non seulement nous avons amélioré notre structure organisationnelle et la sécurité de nos employés, nous savons mieux leur démontrer notre bienveillance. Elle fait preuve d'une grande patience et de respect : respect pour nos limites et notre temps. À l'écoute et réaliste, mais surtout, elle nous stimule et nous donne envie de nous dépasser, autant en tant qu'employeur, qu'en tant qu'humain. Merci Cindy. »



TOURISME ET PROMOTION

QUATRES AXES DE DÉVELOPPEMENT ET DE PROMOTION POUR LE TOURISME DANS BELLECHASSE.

Le littoral, le tourisme gourmand, la Cycloroute et le plein air sont les axes sur lesquels travaille chaque année DÉB pour son développement et sa promotion touristique. En 2022, la MRC s'est dotée d'une nouvelle image de marque et Tourisme Bellechasse a adopté cette nouvelle image : Bellechasse, Vraie de nature. L'année 2022 a donc été le début du déploiement de cette image de marque.

De l'accompagnement a été réalisé auprès des entreprises du territoire afin de les tenir informées des différents programmes auxquels elles avaient droit, mais aussi lors des annonces de réouverture du secteur.

CYCLOROUTE

- Salon Vélo Montréal en avril (Stade olympique).
- Salon Info Vélo de Québec en mai (Centre de glaces).
- Installation de présentoirs de dépliants touristiques dans les différents stationnements de la Cycloroute de Bellechasse.
- Installation de Relais d'informations touristiques dans 3 municipalités traversées par la Cycloroute de Bellechasse.



PROMOTION

- Réalisation de vidéos liées aux activités hivernales (Ferme Mille fleurs, Le Ricaneux).
- Conception de la carte touristique et vélo de Bellechasse. > Impression de 30 000 cartes.
- Envois d'infolettres aux membres et aux touristes.
- Achats de publicités dans le journal hebdomadaire la Voix du Sud et la Radio régionale Passion FM.
- Promotion conjointe avec Tourisme Chaudière-Appalaches (les week-ends) sur le web et à la radio.
- Réalisation de vidéos Quad et motoneige.
- Réalisation d'une vidéo Route des vins et alcools.
- Création d'un podcast La virée Bellechasse-Etchemins.
- Importante campagne radio (CHOI, WKND, BLVD) pour la promotion de la route des vins et des alcools de Bellechasse-Etchemins et pour les activités à réaliser toute l'année.

TOURISME GOURMAND

Boutique des produits régionaux de Bellechasse

- 102 000 \$ de ventes de janvier à décembre 2022 :
 - > 22 000 \$ en paniers cadeaux.
 - > 80 000 \$ en ventes directes à la boutique de juin à décembre 2022.
- Production de plusieurs paniers-cadeaux, dont ceux remis aux artistes invités à la Maison de la Culture de Bellechasse.
- Reprise des activités de la route des vins et alcools Bellechasse-Etchemins. En 2021, lors de la relance, la route comprenait six entreprises. Un nombre de trois entreprises s'est ajouté en 2022.
- Bellechasse accompagne les entreprises au niveau régional par les arrêts gourmands. Plus d'une trentaine d'entreprises de Bellechasse en font partie, soit le plus grand nombre en Chaudière-Appalaches.
- Lancement de la boutique en ligne.



Développement Économique Bellechasse (DÉB) appuie, soutient et accompagne les élus, les comités de développement locaux, les organismes et les promoteurs dans la réalisation de projets importants pour le développement du territoire bellechassois. Sans vouloir restreindre l'importance des projets, nous n'en énumérons que quelques-uns ayant nécessité notre implication.

DOSSIERS TERRITORIAUX (MRC DE BELLECHASSE)

Tourisme Bellechasse-Etchemins

- Support au comité touristique Bellechasse-Etchemins en lien avec le développement de projets.
- Suivi du projet Cœurs villageois. Au total, neuf municipalités font le processus.

ACDC — Gestionnaire et intervenants

- Concertation intersectorielle sur le développement des communautés et du territoire.

Communauté entrepreneuriale de Bellechasse : J'entreprends Bellechasse

- Coordination du comité avec les partenaires.
- Mise en œuvre du plan d'action.
- Entrevues avec les entreprises de Bellechasse.
- Chronique à Passion FM sur la communauté entrepreneuriale.
- Promotion de la Grande journée des petits entrepreneurs.

Contrée en montagnes dans Bellechasse

- Tenu d'une AGA pour les trois dernières actions.
- Reprise des rencontres du comité en présentiel.
- Élaboration d'un nouveau plan d'action avec objectifs réalistes et réalisables.
- Discussion en lien avec l'élaboration d'un nouveau plan de développement durable pour les communautés.

Synergie Bellechasse

- Collaboration avec le chargé de projet dans le but d'établir des partenariats avec les entreprises du territoire.

Comité consultatif de la Coopérative de développement régional du Québec (CDRQ)

- Participation aux travaux du comité de la CDRQ — représentant du RARCA.

Acquisition et transfert de connaissances en développement local et rural

- Présentation de travaux d'animation et de gouvernance à l'intérieur et à l'extérieur de la MRC de Bellechasse.
- Organisation de visites exploratoires sur des projets de développement (Accueil des étudiants de l'Université Laval.)
- Diffusion d'information auprès des comités locaux, des conseils municipaux.

ENTREPRENEURIAT

Comité coopératif régional Québec-Appalaches

- Suivi de la démarche et participation aux rencontres pour plan d'action pour les Coops.

Coopérative d'expérimentation de la Permaculture «Les Choux Gras»

- Accompagnement dans la restructuration des activités de la Coopérative.
- Accompagnement lors de deux demandes d'aides financières.

Coopérative d'épicerie de Saint-Nérée

- Accompagnement du conseil d'administration sur problématique de gestion et de promotion avec accompagnement lors de la fermeture de la Coopérative.

Frigos pleins

- Accompagnement de l'organisation pour le financement du projet d'agrandissement.

Coopérative de solidarité des Méandres de Saint-Léon

- Accompagnement du conseil d'administration lors du diagnostic réalisé afin de résoudre les principaux défis et enjeux.
- Recherche d'information et analyses financières.

ANIMATION ET ACCOMPAGNEMENT DES MILIEUX

Armagh

- Démarrage des travaux pour la réalisation du plan de développement du Parc des Chutes d'Armagh.
- Réalisation d'un plan de développement préliminaire pour le Parc des Chutes.
- Accompagnement dans la mise en œuvre du plan de développement.
- Accompagnement lors des trois demandes d'aides financières pour la municipalité, dont celle au PARIT.

Saint-Charles

- Plan de mobilisation citoyenne : Développement de la carte sociale, animation de plusieurs groupes de discussion et élaboration du plan de mobilisation.
- Relance du comité pour l'élaboration et la réalisation du plan de développement.

Saint-Raphaël

- Accompagnement du CFER dans sa recherche d'entreprise dans le but d'établir un partenariat.

Saint-Damien

- Soutien au comité de réflexion sur l'avenir du Domaine du Lac Vert de la communauté religieuse NDPS.
- Accompagnement lors des demandes d'aides financières, dont une au programme du ministère du Tourisme (PARIT).
- Développement, coordination et accompagnement pour la réalisation du projet de réhabilitation du Collège Saint-Damien par la Fondation de Saint-Joseph de l'Espérance.
- Accompagnement de la Coopérative de santé pour la promotion de leurs locaux et la recherche de financement.

Saint-Léon-de-Standon

- Accompagnement de la municipalité en fonction de leurs besoins spécifiques.
- Accompagnement lors de deux demandes d'aides financières pour la municipalité.

MILIEU AGRICOLE

PDZA de la MRC de Bellechasse

- Coordination de la mise en œuvre du PDZA.
- Animation et coordination du comité de suivi lors de rencontre.
- Suivi du plan d'action 2019-2020 conduisant à des constats et ajustements de ce plan d'action.
- Reddition de comptes auprès du MAPAQ pour les projets réalisés dans le cadre du PDZA.
- Élaboration des travaux en lien avec les projets identifiés prioritaires.

EMPLOIS ET IMMIGRATION

Salon de Montréal

- Représentation de la région de Bellechasse : Salon de l'immigration, activité tenue au printemps 2022.

DÉVELOPPEMENT/ACCOMPAGNEMENT

Motoneige et Quad

SERVICE DE MENTORAT 2022

En 2022, la cellule de mentorat d'affaires de Bellechasse était toujours en opération. Le mentorat consiste en de l'accompagnement offert par une personne ayant acquis une grande expérience (le mentor) à une autre personne en ayant moins (le mentoré). Cette dernière peut ainsi bénéficier de conseils et d'outils lui permettant d'acquies de l'autonomie, d'atteindre ses objectifs professionnels et de relever les défis relatifs à la croissance de son entreprise.

Un total de **2 nouveaux jumelages** a ainsi été réalisé au cours de l'année 2022 après avoir connu un sommet de **19 jumelages** en 2021. Au 31 décembre 2022, un nombre de **24 dyades** étaient toujours actives.

Ayant vu le jour il y a 15 ans, la cellule existe grâce à l'engagement de ses mentors bénévoles : Mmes Marie-Claude Guillemette, Micheline Lebeau, Nathalie Roy et MM. Guy Desrosiers, Daniel Paré, Steve Bussières et André St-Hilaire.



- Accompagnement des clubs de motoneige et la fédération des clubs de motoneige du Québec (FCMQ) dans le développement de la motoneige sur le territoire de la MRC de Bellechasse.
- Présence au grand salon de la motoneige et du Quad de Québec en novembre 2022.
- Accompagnement avec les clubs Quad pour développer les sentiers sur le territoire.
- Répertoire les différents sentiers dans les municipalités et accompagnements de celles-ci pour avoir les résolutions des conseils municipaux et du Ministère des Transports.

Développement touristique

- Début d'un projet avec My Smart Journey pour développer des circuits culturels et touristiques dans la région.

Congrégation des Sœurs de Notre-Dame du Perpétuel Secours de Saint-Damien

- Accompagnement du comité du Lac Vert pour leur développement futur.
- Accompagnement des organismes de la maison mère pour la promotion et le développement.

Projet Signature et Innovation

- Participation au comité et à l'élaboration du dossier de projet pour soumettre au comité de sélection.
- Le récréotourisme est l'angle retenu pour le projet signature et innovation de la MRC de Bellechasse.

Formation

- Offre de formation avec la firme Enipso sur l'accueil touristique dans Bellechasse. Il y a eu 10 entreprises participantes.